

الجمهورية الجزائرية الديمقراطية الشعبية

وزارة التربية الوطنية

اللجنة المتخصصة للغة العربية

اللجنة الوطنية للمناهج

الدورة الثالثة لتكوين المبلغين لمناهج الجيل الثاني

# التقويم

## التقويم

التقويم هو الوسيلة التي تمكننا من الحكم على تعلّات التلميذ من خلال تحليل المعطيات المتوفرة وتفسيرها قصد اتخاذ قرارات بيداغوجية وإدارية. ولا يمكن للتعلّم أن ينجح إلا بوضع استراتيجية للتقويم بأنواعه: تشخيصي، تكويني، وإشهادي أو نهائي الذي يساهم في المصادقة النهائية على التعلّات. (فقرة من المنهاج).

**ولتأشى** التقويم مع هذه الرؤية تقترح الوثيقة المرافقة تصورا بثلاثة أبعاد :

- البعد الأول : تقويم مرتبط باكتساب الموارد والتحكم فيها؛ يتأشى مع سيورة التعلم والإدماج .
- البعد الثاني: تقويم كفاءة تجنيد الموارد واستعمالها الناجع في حل الوضعيات .
- البعد الثالث: تقويم القيم والكفاءات العرضية .

ولتحقيق هذه الأبعاد تقترح الوثيقة المرافقة شبكات التقويم التالية :

- 01- شبكات الملاحظة والمتابعة الخاصة بالقسم (تأشى مع سيورة تعلم الموارد)، وأخرى خاصة بالتقويم المستمر للمتعلم ( تتأشى وتعلم الإدماج وتقويمه في الميدان الواحد).
- 02- شبكات بمعايير التصحيح؛ تتأشى وحل الوضعيات .
- 03- شبكات الملاحظة والمتابعة المرتبطة بمتابعة مدى تدويت القيم والكفاءات العرضية .

### 01. شبكات الملاحظة والمتابعة:

1.1 شبكات الملاحظة والمتابعة الخاصة بالقسم: يرتبط هذا النوع من الشبكات بالوضعيات الجزئية والتي تسير التعلم حيث يحدد فيها المعلم مؤشرات لتحقيق مركبات كل ميدان، ويعتمد فيها على "معايير ومؤشرات لتناول مركبات الكفاءات الختامية" المذكورة سالفاً ، ويتم صلبها لاحقاً في بطاقة الملاحظة والمتابعة "الخاصة بالقسم"

#### مركبات الميادين المرتبطة بالوضعيات الجزئية 3/2/1

"أنظر أتمودج الشبكة المرفق للوضعيات الجزئية "

الميدان	المركب	المؤشرات
فهم المنطوق	يرد استجابة لما يسمع	
	يتفاعل مع النص المنطوق	
	يحلل معالم الوضعية التواصلية	
	يقيّم مضمون النص المنطوق	
التعبير الشفوي	يتواصل مع الغير	
	يفهم حديثه	
	يقدم ذاته ويعبر عنها	
فهم المكتوب	يفهم ما يقرأ	
	يعيد بناء المعلومات الواردة في النص المكتوب	
	يستعمل المعلومات الواردة في النص المكتوب	
	يستعمل استراتيجية القراءة و يقيّم مضمون النص المكتوب	
التعبير الكتابي	يتعرف على مختلف أشكال الحروف والضوابط للكتابة بالعربية	
	يتحكم في مستويات اللغة الكتابية	
	يتعرف على مختلف أشكال الحروف والضوابط للكتابة بالعربية	



شبكة الملاحظة والمتابعة "خاصة بالقسم"

الرقم	الاسم واللقب	م / فهم المنطوق				المجموع	م/التعبير الشفوي				المجموع	م / فهم المكتوب				المجموع	م/التعبير الكتابي				المجموع																																																																																																																																																																																																																																																																																																																																																																																																																																																																																																																																																																																																																																																																																																																																																																																																																																																																																																																																																																																																																																																																																																																																																																																																																																																																																																																																								
		1	2	3	...		1	2	3	...		1	2	3	...		1	2	3	...																																																																																																																																																																																																																																																																																																																																																																																																																																																																																																																																																																																																																																																																																																																																																																																																																																																																																																																																																																																																																																																																																																																																																																																																																																																																																																																																									

• يتم استعمال هذه البطاقة في مختلف أنشطة التعلّم التي تجري في القسم.

2.1 شبكة الملاحظة والمتابعة الخاصة بالمتعلم: ترتبط بأنشطة الإدماج والتقويم في الميدان الواحد، وتتميز بكونها وسيلة فخص تبرز مدى اكتساب وتحكم المتعلم في الموارد المعرفية والمنهجية والكفاءات العرضية المرتبطة بالميدان الواحد وتتشكل من معايير ومؤشرات خاصة بكل ميدان توظف للتقويم المستمر.

أ نموذج لشبكة الملاحظة والمتابعة لتقويم ميداني فهم المنطوق والتعبير الشفوي (الخاصة بالمتعلم)

الرقم	المعايير	المؤشرات	متميز	نام	متعثر
1	وجاهة العرض	الاستهلال ..			
2		سلامة وضعية الجسم ..			
3		مستوى الصوت المناسب للمقام ..			
4		الاتزان الجانبي ..			
5		الإشارات والإيماءات ..			
6		احترام زمن العرض ...			
8		الثقة في النفس ..			
9	قيمة المحتوى	الاستجابة للوضعية وللتعليمات ..			
10		توظيف المعطيات المكتسبة ..			
11		توظيف القوالب اللغوية المناسبة للمقام ..			
12		تضمن قيم متعلقة بالوضعية ..			
13	التحكم في الموضوع	احترام الجانب المنهجي ..			
14		تناسب اللغة مع الموضوع والمستقبلين ..			
15		عدم تناقض الطرح ..			
16		سلامة اللغة من حيث البنية والتوظيف ..			
17	الإبداع	استعمال سندات ( خريطة ، رسم ، صور ، جهاز ... ) ..			
18		الاستدلال ..			
19		اقترح حلول ..			
20		ردود فعل مناسبة ..			

• صيغت المؤشرات في شكل مخطط ليرتبط للمدرس اشتقاق أفعال قابلة للملاحظة والقياس بما يتناسب وطبيعة الوضعية كما يمكن اقتراح مؤشرات أخرى.

أ نموذج لشبكة الملاحظة والمتابعة لتقويم ميدان فهم المكتوب (الخاصة بالمتعلم)

الرقم	المعايير	المؤشرات	متميز	نام	متعثر
1	وجاهة العرض	الاستهلال ..			
2		سلامة وضعية الجسم ..			
3		مستوى الصوت المناسب للمقام ..			
4	التحليل البصري والأداء	التمييز بين الحروف المتقاربة في الشكل ..			
5		عدم (إبدال، حذف أو إضافة) بعض الحروف والكلمات ..			
6		التمييز بين حركات المد "			
7		التمييز بين "ال" الشمسية و"ال" القمرية ..			
8		عدم منطوق الحروف التي لا تنطق (مثل التنوين) ..			
9		التمييز بين المد والالف الملقاة ..			
10		نطق الحركات تعلماً وأخراً الكلمة بطريقة صحيحة ..			

11				نطق التنوينوالشدةوالإشباع.
12				استخدامالتنغيمبطريقةصحيحة..
13				السرعة المناسبة..
14	تمثيل المعنى			إخراجالحروفمنمخارجهاالـ [حيحة]..
15				قراءة وحدات لغوية كاملة..
16				مراعاةعلاماتالوقف .
17	التميز			شد الانتباه وقوة التأثير..
18				جهوة الـ [وت].
صيغت المؤشرات في شكل مـ [ادر ليتسنى للمعلم اشتقاق أفعال قابلة للملاحظة والقياس بما يتناسب وطبيعة الوضعية ، كما يمكن اقتراح مؤشرات أخرى.				

### أ نموذج لشبكة الملاحظة والمتابعة لتقويم ميدان التعبير الكتابي ( الخاصة بالمتعلم)

الرقم	المعايير	المؤشرات	متميز	نام	متعثر
1	العرض	- جمالية الإخراج			
2		- رسم خطوط وأشكال مهيّدة للكتابة .			
3		- خط الحروف منفردة مع احترام مقاييس الكتابة .			
4		- كتابة الحرف في مختلف الوضعيات مع احترام مقاييس الكتابة .			
5		- استعمال الحركات ، المدود ، الشد والتنوين استعمالاً سليماً .			
6	الوجهة	- نقل كلمات مألوقة تتضمن الحروف المدروسة.			
7		- نسخ الكلمات غير المكتوبة (إملاء منظور) مع احترام مقاييس الكتابة .			
8		- المحافظة على البعد بين الكلمات عند نسخ الكلمات والجمل القـ [يرة] .			
9		- استعمال علامات الوقف .			
10	سلامة الإنتاج	- اختار من متعدد جملة أو جملة عند [ورة معطاة].			
11		- تكوين جملة باستعمال الكلمة أو عبارة معطاة.			
12		- إكمال جملة [ة] .			
13		- ترتيب عدة صور تعبر عن [ة]،			
14		. إكمال فراغات لتشكيل نص يتركب من 4 إلى 6 جمل .			
15	الإبداع	. إكمال جملتين بأهداف مضمومة أو شخص [ية ما]،			
16		. كتابة إرشادات بسيطة بالترتيب حول موضوع أو صور معطاة بالترتيب،			
17		. إعداد بطاقة هوية شخص [ية تتضمن] المعطيات .			
18		. إنجاز نموذج لبطاقة تهنئة أو دعوة استناداً لجملة لفاظ .			
19		. استخدام عبارات: (التحية، الترحيب، الشكر، الاستحسان، الاعتذار ، التهنية ) .			
20		. جمالية الخط .			
* صيغت المؤشرات في شكل مـ [ادر ليتسنى للمعلم اشتقاق أفعال قابلة للملاحظة والقياس بما يتناسب وطبيعة الوضعية ، كما يمكن اقتراح مؤشرات أخرى.					

02. شبكات بمعايير التصحيح (انظر المناهج الصفحة 29/28/27): تتماشى هذه الأخيرة مع جل الوضعيات، سواء كانت الوضعيات الإدماجية التقييمية المرتبطة بالمقطع التعليمي أو بتقويم مدارج الكفاءة

المتوافقة مع نهاية كل فصل أو بالكفاءة الشاملة نهاية السنة، غير أن هذا التمشي وإن تشابهت أدواته فإنه يختلف في طرق إنجازها وأهدافه .

1.2 - شبكات بمعايير التصحيح المرتبطة الوضعيات الإدماجية التقييمية (تقويم المقطع): يكون الهدف منها مشاركة التلاميذ في تقويم أعمالهم وتحليلها ويكتسي هذا الأمر أهمية بالغة.

فالتقويم الذاتي و الثاني و تقويم الأقران المرتكز على تدريب المتعلمين على حسن الاستجابة للمعايير والتأكد من تحقيق المؤشرات، ينبغي اعتباره من الكفاءات التي نسعى إلى

إكسابها. (انظر النموذج المرفق للمقطع الخاص بالسنة الأولى).

المعايير	المؤشرات
المعيار 1 : وجهة المنتج	المؤشر 1 ، المؤشر 2 ، المؤشر 3 ، المؤشر ...
المعيار 2 : الاستعمال السليم لأدوات المادة	المؤشر 1 ، المؤشر 2 ، المؤشر 3 ...
المعيار 3 : الانسجام الداخلي للمنتج	المؤشر 1 ، المؤشر 2 ، المؤشر 3 ، المؤشر ...
المعيار 4 : معيار النوعية	المؤشر 1 .

2.2- شبكات بمعايير التصحيح نهاية كل فصل : يستعملها المدرس نهاية كل فصل لقياس مدى غو الكفاءة الشاملة بعد تقديم عدد من المقاطع التعليمية. كما يمكن تحويل الدلالات اللفظية إلى

دلالات رقمية .

3.2- شبكات بمعايير التصحيح للتحقق من اكتساب الكفاءة الشاملة : هي الوسيلة التي نمكنا من الحكم على مدى غو الكفاءة الشاملة من خلال تحليل المعطيات المتوفرة وتفسيرها قصد اتخاذ

قرارات بيداغوجية وإدارية.

شبكة التـحـيـج بالمعايير للحالتين (2.2)، (3.2).

المعايير	المؤشرات	دلالات رقمية
الوجهة (3)	المؤشر 1 ، المؤشر 2 ، المؤشر 3 ، المؤشر 4 المؤشر 5 ، المؤشر 6	6/0 6/1 6/2 6/3 6/4 6/5 6/6
	الدلالات الرقمية	0 01 02 03
الاستعمال السليم لأدوات المادة (3)	المؤشر 1 ، المؤشر 2 ، المؤشر 3 ، المؤشر 4 المؤشر 5 ، المؤشر 6	5/0 5/1 5/2 5/3 5/4 5/5
	الدلالات الرقمية	0 01 02 03
الانسجام (3)	المؤشر 1 ، المؤشر 2 ، المؤشر 3 ، المؤشر 4 المؤشر 5 ، المؤشر 6	5/0 5/1 5/2 5/3 5/4 5/5
	الدلالات الرقمية	0 01 02 03
الأصالة (1)	المؤشر 1 ،	1/1
	الدلالات الرقمية	01

03. شبكات الملاحظة والمتابعة المرتبطة بمدى تذويت القيم والكفاءات العرضية: هذه شبكات ذات طابع خاص، تشارك الجماعة التربوية والشركاء في تحقيقها على غير سابقاتها، غير أن المدرسة تبقى المسؤولة على تذويتها انطلاقاً من توفير تلك البيئة التي تجعل بالإمكان معايشة القيم والكفاءات في مسارات التعلم، توافقا مع السياسة التربوية الجديدة المحددة في القانون التوجيهي للتربية 04/08، لأنها الوحيدة التي تعطينا صورة واضحة عن مدى تحقق ملامح التخرج بشكلها الكلي لاجزئي ويتم استعمالها في "نهاية كل فصل". وتجدر الإشارة إلى أن مركبات مجالات القيم والكفاءات العرضية محددة سلفا في كل سنة وطور ومرحلة، يقوم المدرس بتحديد دلالاتها التي تم تذويتها خلال الفترات السابقة أثناء التعلم، انطلاقاً من الشبكة العامة. أنظر الجدول أدناه. كما يمكن تحويل الدلالات اللفظية المرتبطة بالقيم والمواقف إلى دلالات رقمية.

### أنموذج لشبكة الملاحظة والمتابعة لتقويم مجال المواقف والقيم وميدان الكفاءات العرضية

الرقم	مجال القيم و ميدان الكفاءات العرضية	الدلالات	متميز	نام	متعثر
					
1	الهوية الوطنية	يقف للعلم باحترام .			
2		يتحدث بلغة وطنية سليمة .			
3		يفشي السلام والتحية .			
4		ينشد النشيد الوطني بأداء سليم .			
5		يتفاعل مع الأعياد الدينية والوطنية .			
6		يحفظ سور القرآن المقررة .			
7		يقتدي بالأحداث النبوية المدروسة .			
8	المواطنة	يتعاون مع الغير .			
9		يقبل على العمل التشاركي .			
10		يساهم في مختلف الأنشطة الثقافية .			
11		ينتج أساليب الحوار .			
12		يتحل بالصديق .			
13		يحافظ على البيئة .			
14		ينضبط مع الآداب العامة .			
15	التفتح على العالم	يتعاشق سلميا مع الآخر .			
16		ينبذ العنف .			
17		يحترم موقف الأقلية .			
18		يقبل تناول القيادة .			
19		يمارس مبدأ الترجيح .			
20	طابع فكري	يتحكم في الحروف اللغوية نطقا وكتابة .			
21		يبدئ أفكارا متطابقة مع الوضعيات المقترحة عليه .			
22		يعبر عن رأيه بشكل صريح .			
23		يرهن على صحة رأيه .			
24	طابع منهجي	يختار المساعي الملائمة .			
25		ينضبط مع الزمن المخصص لإنجاز الأنشطة .			
26		يرتب أفكاره .			
27		يساهم في تحضير العمل .			
28		ينظم العمل .			
29		يؤدي الوظيفة المطلوبة استجابة للتعليمات .			
30	ط. شخصي /اجتماعي	ينجز العمل بطريقة فردية .			
31		يساهم في الأعمال الفوجية والجماعية في المدرسة .			
32		يطرح التساؤلات داخل الفوج .			
33		يحترم أفكار الأعضاء .			
34		يساهم بالفكرة الخاطئة .			
35		يبدئ عواطفه تجاه الآخر .			
36	طابع توافقي	يكتب بخط مقروء .			
37		يطرح أسئلة قصد الاستفسار .			
38		يوظف وسائل مختلفة للتواصل .			
39		يتناول الكلمة أمام زملائه محترما آداب التدخل .			
40		يعرض المنتج بكيفية ملائمة .			



## - خلاصة الشبكات :

الرقم	نوع الشبكة	الهدف منها	وقت الاستغلال	المستغل	الوظيفة
1/1	شبكة مركبات الميادين.	ضبط سيرورات التعلم .	عند بناء المقطع التعليمي	المدرس / المدير / المفتش	تعديل في منهجية التقديم لأنشطة التعلم أو
	بطاقة الملاحظة والمتابعة خاصة بالقسم .	ضبط عملية بناء التعلم حسب كل ميدان .	عند تنفيذ الوضعيات الجزئية.	المدرس	تشخيص وعلاج الأخطاء لدى المتعلمين.
2/1	بطاقة الملاحظة والمتابعة خاصة بالمتعلم.	تقويم الإدماج حسب كل ميدان .	أثناء التقويم المستمر .	المدرس	علاج الأخطاء حسب كل ميدان .
1/2	شبكات بمعايير التـحـيـج .	التقويم الذاتي والثنائي وتقويم الأقران .	نهاية المقطع .	المتعلم	إشراك المتعلمين في تقويم أعمالهم .
2/2	شبكات بمعايير التـحـيـج .	قياس مدى نمو الكفاءة الشاملة .	نهاية الفصل أو السنة .	المدرس	تحليل المعطيات وتفسيرها .
3/2					
03	شبكة الملاحظة والمتابعة لتقويم مجال المواقف والقيم والكفاءات العرضية .	قياس مدى تدويت القيم والكفاءات العرضية.	نهاية الفصل أو السنة .	المدرس	تحلل المعطيات وتفسيرها .

## توصيات تتعلق بالتقويم :

إعداد معايير ومؤشرات التقويم قبل الشروع في بناء التعليمات، والتأكد من تحقق هذه المؤشرات بعد تنفيذ هذه التعليمات؛

تحديد أسباب التعثرات من خلال القراءة لشبكات التقويم ثم استغلالها لبناء أنشطة علاجية؛

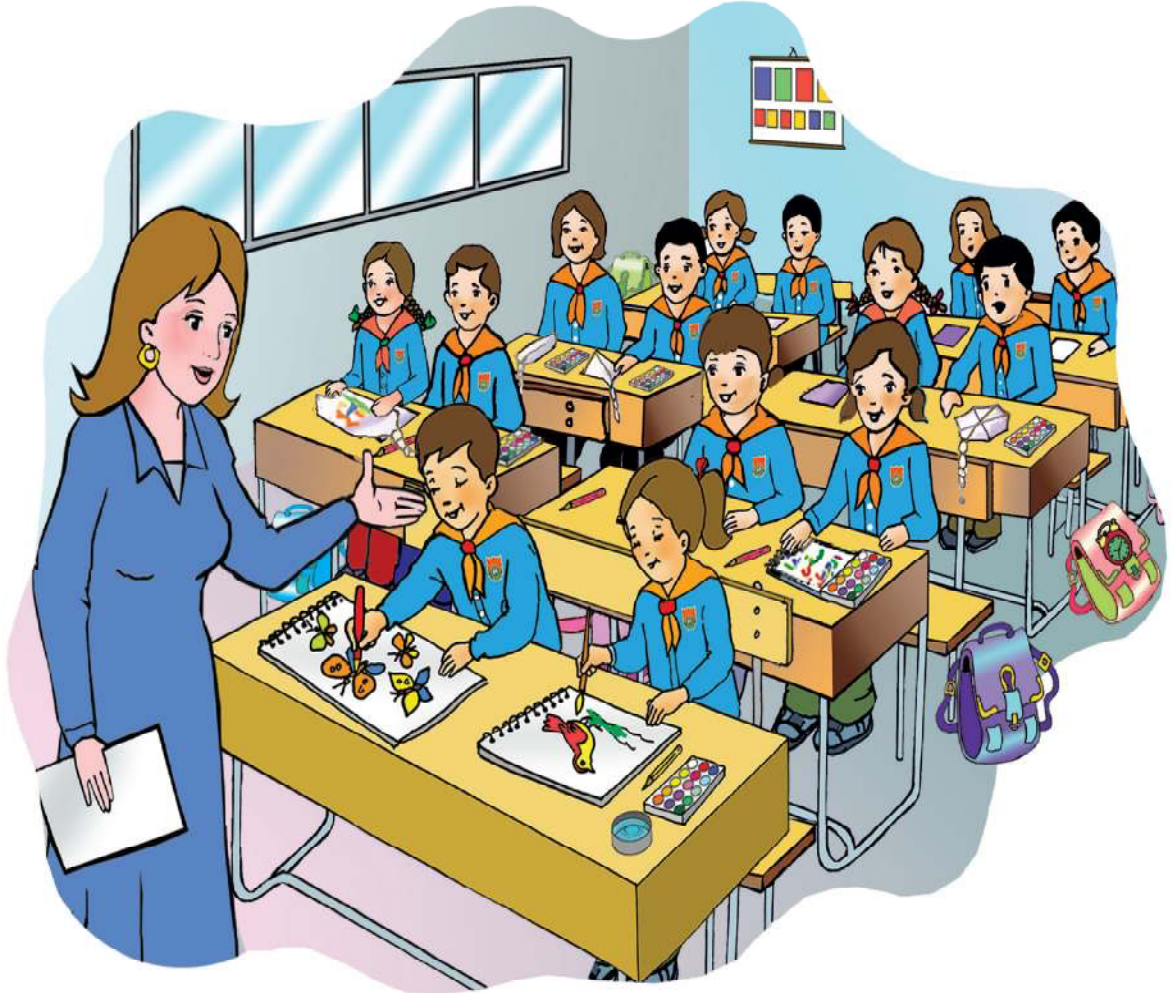
ضرورة تـحـيـج أنشطة علاجية فورية لتخطي بعض التعثرات؛

استثمار التقويم الذاتي، الثنائي وتقويم الأقران، لإعادة صياغة المنتج.

## الأنموذج التطبيقي

### الوضعية المشكلة الانطلاقية ( الوضعية الأم )

في أول يوم من دخولك إلى المدرسة، سلمتك المعلمة ورقة، وطلبت منك إحضار ما كتب فيها.



صورة من كتاب العربية لغتي (سوريا)

المهام

1. يكتشف المتعلم مضمون الورقة مستعيناً بأفراد الأسرة .
2. يقتني الأدوات رفقة أحد أفراد الأسرة من(المكتبة ، السوق ، المتجر ... ) .
3. يعرض الأدوات على المعلمة ويسمّيها ويبيّن استعمالاتها وكيفية المحافظة عليها.
4. يجند ويوظف مكتسباته المعرفية والمنهجية في وضعيات تواصلية دالة .

## الوضعية الجزئية الأولى :الأسبوع الأول

عدت إلى البيت تحمل الورقة، فوجدت عائلتك في انتظارك يتساءلون عن يومك الأول في المدرسة.

السند : مشهد لأفراد الأسرة .

في سياق الوضعية تنجز المهمات –أدناه –استجابة لتعليمات محددة وفق كل ميدان			
فهم المكتوب	فهم المكتوب	والتعبير الشفوي	فهم المنطوق
يقرأ الجمل المكتوبة تحت المشاهد الجزئية للمشهد الأصلي. يستخرج الحرفين (...و...) من الكلمات ويقرأها ويكتبها ويثبتها. ينجز نشاطات متنوعة استجابة لتعليمات (ألعاب قرائية و كتابية). يسمع المقطوعة الشعرية (...) ويفهم معناها.	يقرأ الجمل المكتوبة تحت المشاهد الجزئية للمشهد الأصلي. يستخرج الحرفين (...و...) من الكلمات ويقرأها ويكتبها ويثبتها. ينجز نشاطات متنوعة استجابة لتعليمات (ألعاب قرائية و كتابية). يسمع المقطوعة الشعرية (...) ويفهم معناها.	يقرأ الجمل المكتوبة تحت المشاهد الجزئية للمشهد الأصلي. يستخرج الحرفين (...و...) من الكلمات ويقرأها ويكتبها ويثبتها. ينجز نشاطات متنوعة استجابة لتعليمات (ألعاب قرائية و كتابية). يسمع المقطوعة الشعرية (...) ويفهم معناها.	نص منطوق يتناول الدخول إلى المدرسة ينتهي بعرض الوضعية الجزئية الأولى

شبهكات الملاحظة والمتابعة الخاصة بالقسم (الوضعية الجزئية الأولى)

الميدان	المركب	المؤشرات
فهم المنطوق	فهم المعنى الظاهري	يجيب عن أسئلة حول نص القصة
	فهم المعنى الضمني	يدرك معاني كلمات من خلال التمثيل
	تفسير ودمج أفكار ومعلومات	يذكر معلومة جديدة مستخلصة من النص المنطوق.
	تقييم مضمون النص	يحدد الألفاظ الدالة على الانفعالات
التعبير الشفوي	السرد	يرتب أحداث القصة حسب تسلسل منطقي
	فهم المعنى الظاهري	يختار من بين عدة جمل، جملة تلائم صورة معطاة
	فهم المعنى الضمني	يستبدل كلمة بكلمة دون تغيير معنى الجملة
	تفسير ودمج أفكار ومعلومات	يؤدي مهمة طبقا لتعليمات محددة
التعبير الكتابي	تقييم مضمون النص	/
	يرسم ويكتب	يخط الحرف (...و...) منفرد في مختلف الوضعيات
<ul style="list-style-type: none"> <li>يحدد عدد المؤشرات في كل ميدان حسب طبيعة الوضعية الجزئية وخوصية القسم</li> <li>تأب هذه المؤشرات في بطاقة الملاحظة والمتابعة</li> </ul>		

## الوضعية الجزئية الثانية : الأسبوع الثاني

رافقت أباك لشراء الأدوات المدرسية من المكتبة. فدار حديث بينه وبين البائع.

السند : مشهد لبائع الأدوات المدرسية .

في سياق الوضعية تنجز المهمات –أدناه –استجابة لتعليمات محددة وفق كل ميدان			
فهم المكتوب	فهم المكتوب	التعبير الشفوي	فهم المنطوق
نص منطوق يتناول التسوق لشراء الأدوات المدرسية ينتهي بعرض الوضعية الجزئية الثانية	يقرأ الجمل المكتوبة تحت المشاهد الجزئية للمشهد الأصلي. يستخرج الحرفين (...و...) من الكلمات ويقرأها ويكتبها ويثبتها. ينجز نشاطات متنوعة استجابة لتعليمات (ألعاب قرائية و كتابية). يسمع المقطوعة الشعرية (...) ويفهم معناها.	يعيد لأمه الحديث الذي دار بينهما ويذكر: التحية وردها. تسليم الورقة وطلب الأدوات. السؤال عن الثمن . استلام الأدوات وشكر البائع. فرحته بالأدوات.	يقرأ الجمل المكتوبة تحت المشاهد الجزئية للمشهد الأصلي. يستخرج الحرفين (...و...) من الكلمات ويقرأها ويكتبها ويثبتها. ينجز نشاطات متنوعة استجابة لتعليمات (ألعاب قرائية و كتابية). يسمع المقطوعة الشعرية (...) ويفهم معناها.

الميدان	المركب	المؤشرات
فهم المنطوق	فهم المعنى الظاهري	يحيي عن أسئلة تبدأ ب: أين، كم، متى.
	فهم المعنى الضمني	يفهم الكلمات الجديدة في سياقات مختلفة
	تفسير ودمج أفكار ومعلومات	يلعب الأدوار
	تقييم مضمون النص	يحكم على ترفعات شخصيات النص
التعبير الشفوي	السرد	يكمل أحداث قصة
فهم المكتوب	فهم المعنى الظاهري	يكمل جمالات تحتوي على معلومات من النص
	فهم المعنى الضمني	يستخدم قرينة غير لغوية لتحديد معاني كلمة جديدة.
	تفسير ودمج أفكار ومعلومات	يربط الدال بالمدلول
	تقييم مضمون النص	/
التعبير الكتابي	يرسم ويكتب	يخط الحرفي (...). منفردين في مختلف الوضعيات
<p>• يحدد عدد المؤشرات في كل ميدان حسب طبيعة الوضعية الجزئية وخوصية القسم</p> <p>تلب هذه المؤشرات في بطاقة الملاحظة والمتابعة</p>		

### الوضعية الجزئية الثالثة الأسبوع الثالث

في القسم طلبت منكم المعلمة استخراج الأدوات و وضعها على الطاولة .

السند : صور لأدوات مدرسية .

في سياق الوضعية تنجز المهمات -أدناه -استجابة لتعليمات محددة وفق كل ميدان			
فهم المنطوق	التعبير الشفوي	فهم المكتوب	التعبير الكتابي
نص منطوق يتناول موضوع في حجرة الدرس ينتهي بعرض الوضعية الجزئية الثانية	<p>يستقي كل أداة</p> <p>يذكر فيما تستعمل</p> <p>يبين كيف يحافظ عليها</p>	<p>يقرأ الجمل المكتوبة تحت المشاهد الجزئية للمشاهد الأصلي.</p> <p>يستخرج الحرفين (...و...) من الكلمات ويقرأهما ويكتبهما ويثبتهما.</p> <p>ينجز نشاطات متنوعة استجابة لتعليمات (العباءة قرائية و كتابية).</p> <p>يسمع المقطوعة الشعرية (...) ويفهم معناها.</p>	يختار من متعدد

شبكات الملاحظة والمتابعة الخاصة بالقسم (الوضعية الجزئية الثالثة)

الميدان	المركب	المؤشرات
فهم المنطوق	فهم المعنى الظاهري	يلون رسوما لأدوات المدرسية
	فهم المعنى الضمني	يفسر الإيماءات بعبارات مناسبة
	تفسير ودمج أفكار ومعلومات	ينفذ إرشادات
	تقييم مضمون النص	يبرز أهميتها لأدوات في الحياة المدرسية
التعبير الشفوي	الوصف والإخبار	يعرض عن مشاهد معروض أمامه
فهم المكتوب	فهم المعنى الظاهري	يستقيم معلومات بالاعتماد على سند توضيحي مرافق
	فهم المعنى الضمني	يغير الروابط بين الجمل لاكتشاف معنى جديد
	تفسير ودمج أفكار ومعلومات	يربط الدال بالمدلول
	تقييم مضمون النص	يعرض إرشادات
التعبير الكتابي	يرسم ويكتب	يخط الحرفي (...). منفردين في مختلف الوضعيات
<p>يحدد عدد المؤشرات في كل ميدان حسب طبيعة الوضعية الجزئية وخوصية القسم</p> <p>تلب هذه المؤشرات في بطاقة الملاحظة والمتابعة</p>		

في سياق أنشطة مختلفة تنجز المهمات - أدناه - استجابة لتعليمات محددة وفق كل ميدان			
المهمات	ميدان فهم المنطوق و التعبير الشفوي	فهم المكتوب	التعبير الكتابي
أمثلة من أنشطة الإدماج	<p>01 استعمال العبارة الواضحة حسب وضعيات مختلفة :</p> <p>صباح الخير ، مساء الخير ، إلى اللقاء</p> <p>02 اختر ما يناسب ( ماذا / متى / كم ) و أكمل :</p> <p>تسأل عن وقت الدخول إلى المدرسة فتقول: .....</p> <p>تسأل عن عدد الكتب التي اشتريتها فتقول: .....</p> <p>03. أكمل بجملته مناسبة:</p> <p>تعجب من جمال الورد فقلت: .....</p> <p>تعجب من كبر الفيل فقلت: .....</p> <p>04. استعمال "هذا" أو "هذه" مع كل كلمة من هذه الكلمات:</p> <p>كرسي / محفظة / قمر / صديق / حديقة ...</p> <p>05. أكمل بما يناسب :</p> <p>ساعدك الرجل على قطع الطريق فقلت له: .....</p> <p>نظفتم القسم فقالت لكم المعلمة: .....</p>	<ul style="list-style-type: none"> <li>• قراءة جمل من خلال صور.</li> <li>• تحجي أصوات مكونة لكلمات .</li> <li>• قراءة الحروف منفردة.</li> <li>• قراءة الأصوات المشكلة للحروف.</li> <li>• قراءة كلمات تتضمن حرف الميم</li> <li>• قراءة حرف الميم مع الحركات و المدود .</li> <li>• قراءة حرف الميم في كلمات مع الحركات و المدود .</li> <li>• ألعاب قرائية مختلفة</li> </ul> <p>ملحوظة: يتم تناول بقية الحروف المدروسة في المقطع ، على النماذج السابق</p>	<p>اعد كتابة الحروف الناقصة في الكلمات المستخرجة من الجدول.</p> <p>...../.....</p> <p>...../.....</p> <p>...../.....</p> <p>.....</p> <p>ارسم الحروف (م - ب - د - ت - ر - ض) على كراس القسم بأصواتها رسماً صحيحاً محترماً للمعايير.</p>
المقاطع الشعرية المحفوظة			
أمثلة عن أنشطة التقييم	<p>أرسلتك المعلمة لمكتب المدير لاقتناء الكتب ، أعد الحوار الذي دار بينكما و اذكر فيه:</p> <ul style="list-style-type: none"> <li>• التحية وردها. / الكتب التي تريدها. / السؤال عن الثمن.</li> </ul> <p>ذكية المدير لك</p> <p>ملاحظة: تغيير طرفي الحديث حسب الحاجة</p>	<p>راجع مع أمك على الكتاب ما تعلمته في القسم من كلمات وحروف. اعد قراءتها على زملائك .</p> <p>السند : وثيقة لمجموع الكلمات والحروف المدروسة خلال المقطع.</p>	<p>أعجبت بلعبة تقاطع الكلمات "الموجودة في الكتاب " أكمل الحروف الناقصة في اللعبة .</p>
ملاحظات	<p>* ينبغي اعتماد أساليب التنشيط الثنائية ، و الفوجية كأولوية في التدريب على الإدماج</p> <p>* يجب على المعلم أخذ القيم والمواقف وكذا الكفاءات العرضية المحددة في الوضعية المشكلة بعين الاعتبار في كل مراحل الإنجاز</p>		

## الوضعية الإدماجية التقويمية

انطلاقاً من صور — مشوشة— تمثل سلوكيات طفل أثناء تنقله بين المدرسة والبيت ينجز مهمات وفق تعليمات الآتية:

. ترتيب الأرقام الآلور حسب تسلسلها الزمني.

. ضع التعبير المناسب داخل الحيز

. اقرأ الجملة ثم اربطها بالآلورة المناسبة لها.

. ضع دوائر حول الحروف المسموعة.

. اكتشف السلوك الخاطيء في الآلورة ولونه بالأحمر

. لون الآلورة التي تمثل السلوك الآلحيح. بالأخضر

. أكمل الكلمات بكتابة الحرف الناقص

### شبكة التآلحيح بالمعايير

المؤشرات	المعايير
ترتيب الآلور	الوجهة (3)
وضع تعبير داخل الحيز	
ربط الآلور بالجملة	
وضع دوائر على الحروف	
استعمال الألوان	
إكمال كتابة الكلمات	
التعيين الآلحيح للحروف المسموعة	الاستعمال السليم لأدوات المادة (3)
تكملة الكلمات بكتابة الحروف الناقصة المناسبة	
كتابة الحرف صحيحاً في موضعه	
التعبير الآلحيح بالألوان	
جودة الكتابة	
ترتيب الآلور حسب التسلسل الزمني	الانسجام (3)
الربط السليم للآلورة مع التعبير المناسب	
التحديد الآلحيح للسلوك الخاطيء	
التلوين السليم للآلورة السلوك الآلحيح	
وضع الحروف الآلحيحة في دوائر	
جمالية التشكيل والتلوين والربط	الأصالة (1)

## أ نموذج لمقطع تعليمي في السنة الثانية ابتدائي

الانموذج المقترح في كيفية صوغ الوضعية المشكلة الانطلاقية و الوضعيات الجزئية التابعة لها ، و يبقى على الأستاذ بناء بقية المقاطع على المنوال نفسه.

### ميدان فهم المنطوق

الكفاءة الختامية: يفهم خطابات منطوقة يغلب عليها النمط التوجيهي ويتجاوب معها .
مركبات الكفاءة*: فهم المعنى الظاهر في النص المنطوق: استخراج معلومات* فهم المعنى الضمني / استنتاج (أحكام، بيانات، تفسيرات...) * تفسير ودمج أفكار ومعلومات * تقييم المضمون ووظيفة المركبات اللغوية والدلالية .

### ميدان التعبير الشفوي:

الكفاءة الختامية: يقدم توجيهات، انطلاقا من سندات متنوعة في وضعيات تواصلية دالة .
مركبات الكفاءة: السرد، الوصف والإخبار ، التوجيه ، الإقناع .

### ميدان فهم المكتوب:

الكفاءة الختامية لفهم المكتوب يقرأ نصوصا بسيطة، يغلب عليها النمط التوجيهي تتكوّن من عشرين إلى أربعين كلمة مشكولة شكلا تأمّا قراءة سليمة ويفهمها .
مركبات الكفاءة*: فهم المعنى الظاهر في النص المكتوب/استخراج معلومات* فهم المعنى الضمني /استنتاج(أحكام، بيانات، تفسيرات...) * - تفسير ودمج أفكار ومعلومات* تقييم المضمون ووظيفة المركبات اللغوية والدلالية .

### ميدان التعبير الكتابي :

الكفاءة الختامية: ينتج كتابات من ستّ إلى ثماني جمل يغلب عليها النمط التوجيهي في وضعيات تواصلية دالة.
مركبات الكفاءة*: يخط ويكتب، ينقل وينسخ، ينتج جملا بـمغ توجيهية .

## الموارد المعرفية :

الأسابيع	القطاعات	1 أفريل	فهم المنطوق والتعبير الشفوي				فهم المكتوب		التعبير الكتابي
			الأساليب	التراكيب	الصرف	الرصيد اللغوي	القراءة	1 فوطات	
01	التقويم التشخيصي								
02	المقطع 01	الحياة المدرسية	*أين ، متى، كم، يا النداء *صباح ، الآن، مساء*عندي ،لي *الألوان	*الجملة الاسمية: الخبر المفرد	المخاطب: أنت، أنتِ انتم أنتما أنن،مع الماضي المضارع	المدرسة:تلميذ، جرس، حصة، حقيبة، درس، صف، فناء، قلم، كتاب، كراس، معلم، مكتبة، ورقة، طاولة ...)	نص مختار	نص شعري	كتابة و الإملاء *مراجعة الحرفان 1و2 /3و4و5و6 *ينتج كتابة من ست إلى ثماني جمل
03							نص مختار		
04							نص مختار		
05							إدماج ،دعم، تقويم ومعالجة (انطلاقا من نص مختار)		
• ألفاظ وعبارات: التحية (السلام، صباح الخير، مساء الخير) الترحيب: (مرحباً، أهلاً وسهلاً...) الشكر والاستحسان والجمالة: (شكراً، أحسنت...) الاعتذار: (عفواً...) التهنية: (مبارك، هنيئاً...) الجواب: (نعم، لا ...)									

## الموارد المنهجية:

الموارد المنهجية الخاصة بميدان "فهم المنطوق والتعبير الشفوي"												
- يكتسب السمات الرئيسة للفهم و يستخدمها من خلال محاكاة المنطوق - يتوقع المعنى من خلال المفاتيح اللغوية مثل ( السياق والدور التي تساعد على فهم المعنى ) - يفهم العبارات و التعليمات من السياق . - يحلل ويحلل ويفسر ويرتب الأفكار.												
الموارد المنهجية الخاصة بميدان "فهم المكتوب"												
يقرأ المعنى من خلال المفاتيح اللغوية مثل ( السياق والدور التي تساعد على فهم المعنى ) - يحلل ويحلل ويفسر ويرتب الأفكار . - يقرأ جهراً نصوصاً بسيطة ويفهمها - يوازن ويقارن لاستخلاص الأحكام - يستخدم مفاتيح القراءة لفهم المعنى - يلاحظ ويفسر و يبرر . - يفهم العبارات و التعليمات من السياق .												
الموارد المنهجية الخاصة بميدان "التعبير الكتابي"												
يلتمس مواضيع لتوظيف خطاطات النمط التوجيهي - ينجز مهاماً متعددة وفق تعليمات												

## الكفاءات العرضية و المواقف والقيم:

الكفاءات العرضية				القيم والمواقف	
ذات طابع فكري	يعبر عن تطلعاته المعنوية وأفكاره وعواطفه المتعلقة بالمدرسة			يعتز بالعلم كمكون وطني، ويحترمه	
	يتناول الكلمة أمام زملائه محترماً آداب التدخل			ينمي قيمه الخلقية والدينية والمدنية المستمدة من مكونات الهوية الوطنية	
ذات طابع تواصلية	يستخدم الأساليب المناسبة للوضعية التوجيهية			يساهم في الحياة الثقافية للمدرسة	





## الوضعية المشكّلة الانطلاقية ( الوضعية الأم )

- على مائدة الطعام وليلة الدخول المدرسي، قال أبي: مررت اليوم على مدرسة الحي، فأدهشني ما رأيت، لقد تغير فيها كل شيء حتى تمنيت لو كنت واحدا منكم. ثم أكمل: غيروا من عاداتكم، وحافظوا على مدرستكم، وكونوا إخوانا متحابين، واجتهدوا في دروسكم، لنرفع بلدنا الجزائر عاليا. بثُّ أتقلب في فراشي أنتظر طلوع شمس الغد، أتمسح محفظتي وملابسي الجديدة وأنا أسائل نفسي كيف نفعل ذلك؟ .



المهام :

صورة من كتاب العربية لغتي (سوريا)

- 1 . يكتشف تغير النظام بين أيام العطلة وأيام الدراسة.
- 2 . يبرز التغيير الذي حدث للمدرسة أثناء العطلة .
- 3 . يتعرف على الرفاق الجدد في القسم.
- 4 . يشارك بمنتج في المجلة الحائطية

## الوضعية الجزئية الأولى : الأسبوع الأول

بعد تحضير لوازم المدرسة طلبت منك أمك أن تنام لتستيقظ باكرا

السند : مشهد لأفراد الأسرة ليلا .

في سياق الوضعية تنجز المهمات -أدناه -استجابة لتعليمات محددة وفق كل ميدان			
فهم المنطوق	والتعبير الشفوي	فهم المكتوب	التعبير الكتابي
نص منطوق يتناول التحضيرات الخاصة بالدخول إلى المدرسة ينتهي بعرض الوضعية الجزئية الأولى	- يتحدث عن العطلة . - ينضبط مع النظام الجديد . - يذكر لوازم المدرسة ( المحفظة، الأدوات، المزور... ) - يستفسر عن يدرسه خلال السنة الجديدة .	. يقرأ ن[ ] يتكون من 10 إلى 20 كلمة يتناول محتوى الوضعية. - يستخرج الحرفين (1 و2) مع المدود والحركات و يقرأهما ويكتبهما و يثبتهما. من خلال كلمات ( خط/ إملاء ) . ينجز نشاطات متنوعة استجابة لتعليمات (ألعاب قرائية و كتابية). . يسمع المقطوعة الشعرية (...) ويفهم معناها.	يجد علائق بين جمل و سندات

## الوضعية الجزئية الثانية : الأسبوع الثاني

التحقت بالمدرسة فأعجبت بمنظرها الجميل ، وعند عودتك إلى البيت حدثت عائلتك عنها .

السند : مشهد لمدرسة .

في سياق الوضعية تنجز المهمات -أدناه -استجابة لتعليمات محددة وفق كل ميدان			
فهم المنطوق	التعبير الشفوي	فهم المكتوب	التعبير الكتابي
نص منطوق يتناول أحداث اليوم الأول للدخول المدرسي ينتهي بعرض الوضعية الجزئية الثانية	يعيد لأفراد العائلة أحداث اليوم الأول: . لقاء الرفاق . الالتحاق بالمدرسة . اكتشاف منظرها الجديد . . تحية العلم . . اللفتات التوجيهية	- يقرأ ن[ ] يتكون من 10 إلى 20 كلمة يتناول محتوى الوضعية. - يستخرج الحرفين (3 و4) مع المدود والحركات و يقرأهما ويكتبهما و يثبتهما. من خلال كلمات ( خط/ إملاء ) - ينجز نشاطات متنوعة استجابة لتعليمات (ألعاب قرائية و كتابية). - يسمع المقطوعة الشعرية (...) ويفهم معناها.	. ينتج جملا اسمية انطلاقا من سندات

## الوضعية الجزئية الثالثة الأسبوع الثالث

أعادت المعلمة تنظيم الجلوس في القسم ولم تجلس معك أحدا !... إلى أن دخل رفيق جديد.

السند : مشهد لطفل يلتحق بحجرة الدرس .

في سياق الوضعية تنجز المهمات -أدناه -استجابة لتعليمات محددة وفق كل ميدان			
فهم المنطوق	التعبير الشفوي	فهم المكتوب	التعبير الكتابي
نص منطوق يتناول موضوع الرفيق الجديد ينتهي بعرض الوضعية الجزئية الثالثة	. يُعرف الطفل الجديد بالمدرسة . يحدد له البعض النظم الداخلية . يقرأ معه اللفتات الإرشادية . يقدم له بعض التوجيهات	- يقرأ ن[ ] يتكون من 10 إلى 20 كلمة يتناول محتوى الوضعية. - يستخرج الحرفين (5 و6) مع المدود والحركات و يقرأهما ويكتبهما و يثبتهما. من خلال الكلمات ( خط/ إملاء ) - ينجز نشاطات متنوعة استجابة لتعليمات (ألعاب قرائية و كتابية). - يسمع المقطوعة الشعرية (...) ويفهم معناها.	. يكتب جملا توجيهية انطلاقا من لافتات إرشادية

## الوضعية الجزئية الرابعة : (الأسبوع الرابع)

المرحلة الأولى : ( الإدماج والتقويم في الميدان الواحد )

في سياق أنشطة مختلفة تنجز المهمات - أدناه - استجابة لتعليمات محددة وفق كل ميدان			
المهمات	ميدان فهم المنطوق و التعبير الشفوي	فهم المكتوب	التعبير الكتابي
أمثلة من أنشطة الإدماج	01- ينفى ويثبت عادات خاصة بالعطلة وعادات خاصة بالحياة المدرسية (تطبيقات مرتكزة على صور)	نص يتناول فضاء من الحياة المدرسية ويشمل مجموعة من التوجيهات ويمكن من معالجة الحروف المرتبطة بالمقطع مع أصواتها ومدودها	أكمل كتابة الكلمة الناقصة في اللوحات الإرشادية صياغة قواعد لعبة معينة ( من اقتراح المدرس )
	02- يذكر ضمن سياقات مختلفة الأعمال المتعلقة بالدخول المدرسي يرتب أحداث قلمية مألوفة تتناول الدخول المدرسي يعبر حركيا وانفعاليا عن ردة فعله حيال المنظر الجديد للمدرسة يمجّد العلم والنشيد الوطنيين	ملحوظة: يتخذ النص كلعبة تنجز من خلاله مجموعة من التطبيقات تساعد على تثبيت الحروف المدروسة	
	03- يسرد على زملائه بعض القوانين المدرسية يرسم لافتة إرشادية خاصة بالقسم ويعبر عنها		
المقاطع الشعرية المحفوظة			
أمثلة عن أنشطة التقويم	* التحقت أختك لأول مرة بالدراسة ساعدها على التعرف على نظام الحياة المدرسية بذكر: <ul style="list-style-type: none"> <li>أعمال قبل النوم</li> <li>آداب الطريق</li> <li>نظام المدرسة</li> <li>بعض التوجيهات الهامة</li> </ul>	تأخر زميلك عن الإلحاق بالمدرسة بسبب المرض فذهبت لعيادته. راجع معه الحروف في النص المسلم لك من طرف المعلم. السند : نص مختار	كتابة دليل إرشادي لطفل التحق لأول مرة بالمدرسة .
ملاحظات	* ينبغي اعتماد أساليب التنشيط الثنائية ، و الفوجية كأولوية في التدريب على الإدماج * يجب على المعلم أخذ القيم والمواقف وكذا الكفاءات العرضية المحددة في الوضعية المشكلة بعين الاعتبار في كل مراحل الإنجاز		

المرحلة الثانية : ( الإدماج والتقويم مابين الميادين )

### الوضعية الإدماجية التقويمية

\*قتر مدير المدرسة إنشاء مجلة حائطية فكتب الإعلان الآتي:

#### إعلان لتلاميذ المدرسة

تنشيطا للحياة الثقافية بالمدرسة، سيتم إنشاء مجلة حائطية، فكل واحد منكم، المشاكلة فما، تقديم مواضيعكم للأستاذ المشرف في موضوع الشعر تحت عنوان: (أحب مدرستي).

التعليمة: استجابة لهذا الإعلان، أنجز لائحة تشارك بها في المجلة تذكر فيها:

- 1- جملتين تعبر فيها عن إعجابك للمدرسة .
- 2- ثلاث توجيهات .
- 3- أمنية .

طريقة العمل : فوجي

المدة : 15 د

التعليمة: انطلاقاً مما تم تقديمه وباستعمال شبكة مركبات الكفاءات الختامية اختر مؤشرات تتوافق والوضعيات الجزئية والوضعية الإدماجية التقويمية .

طريقة العمل: فوجي

المدة: 30 د

صنافة العمل

الميدان	المركب	المؤشرات
فهم المنطوق	يرد استجابة لما يسمع	
	يتفاعل مع النص المنطوق	
	يحلل معالم الوضعية التواصلية	
	يقيّم مضمون النص المنطوق	
التعبير الشفوي	يتواصل مع الغير	
	يفهم حديثه	
	يقدم ذاته ويعبر عنها	
	يفهم ما يقرأ	
فهم المكتوب	يعيد بناء المعلومات الواردة في النص المكتوب	
	يستعمل المعلومات الواردة في النص المكتوب	
	يستعمل استراتيجية القراءة و يقيّم مضمون النص المكتوب	
	يتعرف على مختلف أشكال الحروف والضوابط للكتابة بالعربية	
التعبير الكتابي	يتحكم في مستويات اللغة الكتابية	
	يتعرف على مختلف أشكال الحروف والضوابط للكتابة بالعربية	