

الجمهورية الجزائرية الديمقراطية الشعبية

وزارة التربية الوطنية

اللجنة المتخصصة للغة العربية

اللجنة الوطنية للمناهج

الدورة الثالثة لتكوين المبلغين لمناهج الجيل الثاني

التقويم

التقويم

التقويم هو الوسيلة التي تمكننا من الحكم على تعلّات التلميذ من خلال تحليل المعطيات المتوقعة وتفسيرها ²أخذ قرارات ²عوجية وإدارية. ولا يمكن للتعلّم أن ينجح إلا بوضع استراتيجية للتقويم بأنواعه: تشخيصي، تكويني، وإشهادي أو نهائي الذي يساهم في المصادقة النهائية على التعلّات. (فقرة من المنهاج).

ولتأشى التقويم مع هذه الرؤية تقترح الوثيقة المرافقة تصورا بثلاثة أبعاد :

- البعد الأول : تقويم مرتبط بآكتساب الموارد والتحكّم فيها؛ يتأشى مع سيرورة التعلم والإدماج .
- البعد الثاني: تقويم كفاءة تجنيب الموارد واستعمالها الناجع في حل الوضعيات .
- البعد الثالث: تقويم القيم والكفاءات العرضية .

ولتحقيق هذه الأبعاد تقترح الوثيقة المرافقة شبكات التقويم التالية :

- 01- شبكات الملاحظة والمتابعة الخاصة بالقسم (تأشى مع سيرورة تعلم الموارد)، وأخرى خاصة بالتقويم المستمر للمتعلم (تتأشى وتعلم الإدماج وتقويمه في الميكان الواحد).
- 02- شبكات بمعايير التصحيح؛ تتأشى وحل الوضعيات .
- 03- شبكات الملاحظة والمتابعة المرتبطة بمتابعة مدى تدويت القيم والكفاءات العرضية .

01. شبكات الملاحظة والمتابعة :

1.1 **شبكات الملاحظة والمتابعة الخاصة بالقسم:** يرتبط هذا النوع من الشبكات بالوضعيات الجزئية والتي تسير التعلم حيث يحدّد فيها المعلم مؤشرات لتحقق مركبات كل ميكان، ويعمّد فيها على "معايير ومؤشرات لتناول مركبات الكفاءات الختامية" المذكورة سالفاً ، ويتم صلبها لاحقاً في بطاقة الملاحظة والمتابعة "الخاصة بالقسم"

مركبات الميادين المرتبطة بالوضعيات الجزئية 3/2/1

"أنظر أتمودج الشبكة المرفق للوضعيات الجزئية "

المؤشرات	المركب	الميدان
	يرد استجابة لما يسمع	فهم المنطوق
	يتفاعل مع النص المنطوق	
	يحلل معالم الوضعية التواصلية	
	يقيم مضمون النص المنطوق	
	يتواصل مع الغير	التعبير الشفوي
	يفهم حديثه	
	يقدم ذاته ويعبر عنها	
	يفهم ما يقرأ	فهم المكتوب
	يعيد بناء المعلومات الواردة في النص المكتوب	
	يستعمل المعلومات الواردة في النص المكتوب	
	يستعمل استراتيجية القراءة و يقيم مضمون النص المكتوب	
	يتعرف على مختلف أشكال الحروف والضوابط للكتابة بالعربية	التعبير الكتابي
	يتحكم في مستويات اللغة الكتابية	
	يتعرف على مختلف أشكال الحروف والضوابط للكتابة بالعربية	

شبكة الملاحظة والمتابعة "خاصة بالقسم"

الرقم	الاسم واللقب	م / فهم المنطوق				المجموع	م/التعبير الشفوي				المجموع	م / فهم المكتوب				المجموع	م/التعبير الكتابي				المجموع																																																																																																																																																																																																																																																																																																																																																																																																																																																																																																																																																																																																																																																																																																																																																																																																																																																																																																																																																																																																																																																																																																																																																																																																																																																																																																																																								
		1	2	3	...		1	2	3	...		1	2	3	...		1	2	3	...																																																																																																																																																																																																																																																																																																																																																																																																																																																																																																																																																																																																																																																																																																																																																																																																																																																																																																																																																																																																																																																																																																																																																																																																																																																																																																																																									

• يتم استعمال هذه البطاقة في مختلف أنشطة التعلّم التي تجري في القسم .

2.1 شبكة الملاحظة والمتابعة الخاصة بالمتعلم: ترتبط بأنشطة الإدماج والتقييم في الميكان الواح، وتتميز بكونها وسيلة فخص تبرز ملى اكتساب وتحكم المتعلم في الموارد المعرفية والمنهجية والكفاءات العرضية المرتبطة بالمليان الواح وتتشكل من معايير ومؤشرات خاصة بكل ميكان توظف للتقويم المستمر .

أنموذج لشبكة الملاحظة والمتابعة لتقويم ميداني فهم المنطوق والتعبير الشفوي (الخاصة بالمتعلم)

الرقم	المعايير	المؤشرات	متميز	نام	متعثر
					
1	وجاهة العرض	الاستهلال ..			
2		سلامة وضعية الجسم ..			
3		مستوى الصوت المناسب للمقام..			
4		الاتصال البصري..			
5		الإشارات والإيماءات..			
6		احترام زمن العرض ...			
8		الثقة في النفس..			
9		قيمة المحتوى	الاستجابة للوضعية وللتعليمات..		
10	توظيف المعطيات المكتسبة..				
11	توظيف القوالب اللغوية المناسبة للمقام..				
12	تضمنين قيم متعلقة بالوضعية..				
13	التحكم في الموضوع	احترام الجانب المنهجي..			
14		تناسب اللغة مع الموضوع والمستقبلين ..			
15		عدم تناقض الطرح..			
16		سلامة اللغة من حيث البنية والتوظيف..			
17	الإبداع	استعمال سندات (خريطة ، رسم، صور، جهاز ...)..			
18		الاستدلال..			
19		اقترح حلول..			
20		ردود فعل مناسبة..			
● صيغت المؤشرات في شكل مصادر ليتسنى للمدرس اشتقاق أفعال قابلة للملاحظة والقياس بما يتناسب وطبيعة الوضعية كما يمكن اقتراح مؤشرات أخرى.					

أنموذج لشبكة الملاحظة والمتابعة لتقويم ميدان فهم المكتوب (الخاصة بالمتعلم)

الرقم	المعايير	المؤشرات	متميز	نام	متعثر
1	وجاهة العرض	الاستهلال ..			
2		سلامة وضعية الجسم ..			
3		مستوى الصوت المناسب للمقام ..			
4	التحليل البصري والأداء	التمييز بين الحروف المتقاربة في الشكل ..			
5		عدم (إبدال ، حذف أو إضافة) بعض الحروف والكلمات ..			
6		التمييز بين حركات المد "			
7		التمييز بين " ال " الشمسية و " ال " القمرية ..			
8		عدم نطق الحروف التي تكتب ولا تنطق (مثل التنوين) ..			
9		التمييز بين باء المد و الألف المقصورة ..			
10		نطق الحركات على أواخر الكلمات بطريقة صحيحة ..			

11				نطق التنوين والشدة والإشباع.	
12				استخدام التنعيم بطريقة صحيحة..	
13				السرعة المناسبة..	
14	تمثيل المعنى			إخراج الحروف من مخارجها الصحيحة..	
15				قراءة وحدات لغوية كاملة..	
16				مراعاة علامات الوقف .	
17	التمييز			شد الانتباه وقوة التأثير..	
18				جهورة الصوت.	
صيغت المؤشرات في شكل مصادر ليتسنى للمعلم اشتقاق أفعال قابلة للملاحظة والقياس بما يتناسب وطبيعة الوضعية ، كما يمكن اقتراح مؤشرات أخرى.					

أنموذج لشبكة الملاحظة والمتابعة لتقويم ميدان التعبير الكتابي (الخاصة بالمتعلم)

الرقم	المعايير	المؤشرات	متميز	نام	متعثر
					
1	العرض	- جمالية الإخراج			
2		- رسم خطوط وأشكال مهيّدة للكتابة .			
3		- خط الحروف منفردة مع احترام مقاييس الكتابة .			
4		- كتابة الحرف في مختلف الوضعيات مع احترام مقاييس الكتابة .			
5		- استعمال الحركات ، المدود ، الشد و التنوين استعمالا سليما .			
6	الوجاهة	- نقل كلمات مألوفة تتضمن الحروف المدروسة.			
7		- نسخ الكلمات غير المكتوبة (إملاء منظور) مع احترام مقاييس الكتابة .			
8		- المحافظة على البعد بين الكلمات عند نسخ الكلمات والجمل القصيرة .			
9		- استعمال علامات الوقف .			
10	سلامة الإنتاج	- اختار من متعدد جملة أو جمل تعبر عن صورة معطاة.			
11		- تكوين جمل باستعمال كلمة أو عبارة معطاة.			
12		- إكمال جمل ناقصة .			
13		- ترتيب عدة صور تعبر عن قصة،			
14		- إكمال فراغات لتشكيل نص يتركب من 4 إلى 6 جمل .			
15	الإبداع	- إكمال جمل تبين رأيه في موضوع ما أو شخصية ما،			
16		- كتابة إرشادات بسيطة بالترتيب حول موضوع ما أو صور معطاة بالترتيب،			
17		- إعداد بطاقة هوية شخصية تتضمن أهم المعطيات .			
18		- إنجاز نموذج لبطاقة تهنئة أو دعوة استنادا لعجم ألفاظ .			
19		- استخدام عبارات: (التحية، الترحيب، الشكر، الاستحسان، الاعتذار ، التهنئة) .			
20		- جمالية الخط .			
*صيغت المؤشرات في شكل مصادر ليتسنى للمعلم اشتقاق أفعال قابلة للملاحظة والقياس بما يتناسب وطبيعة الوضعية ، كما يمكن اقتراح مؤشرات أخرى.					

02. شبكات بمعايير التصحيح (انظر المباحث الصفحة 29/28/27): تتأشى هذه الأخيرة مع جل الوضعيات، سواء كانت الوضعيات الإدماجية التقويمية المرتبطة بالمقطع التعليمي أو بتقويم ملاحظ

الكفاءة المتوافقة مع نهاية كل فصل أو بالكفاءة الشاملة نهاية السنة، غير أن هذا التمشي وإن تشابهت أدواته فإنه يختلف في طرق إنجازها وأهدافه .

1.2

– شبكات بمعايير التصحيح المرتبطة الوضعيات الإدماجية التقويمية (تقويم المقطع): يكون الهدف منها مشاركة التلاميذ في تقويم أعمالهم وتحليلها وكتسي هذا الأمر أهمية بالغة.

فالتقويم الذاتي و الثاني وتقويم الأقران المرتكز على تدريب المتعلمين على حسن الاستجابة للمعايير والتأكد من تحقيق المؤشرات، ينبغي اعتباره من الكفاءات التي نسعى إلى

إكسابها. (انظر النموذج المرافق للمقطع الخاص بالسنة الأولى).

المعايير	المؤشرات
المعيار 1 : وجهة المنتج	المؤشر 1 ، المؤشر 2 ، المؤشر 3 ، المؤشر ...
المعيار 2 : الاستعمال السليم لأدوات المادة	المؤشر 1 ، المؤشر 2 ، المؤشر 3 ...
المعيار 3 : الانسجام الداخلي للمنتج	المؤشر 1 ، المؤشر 2 ، المؤشر 3 ، المؤشر ...
المعيار 4 : معيار النوعية	المؤشر 1 .

2.2- شبكات بمعايير التصحيح نهاية كل فصل : يستعملها المدرس نهاية كل فصل، لقياس مدى نمو الكفاءة الشاملة بعد تعلم الطالب من المقاطع التعليمية. كما يمكن تحويل الدلالات اللفظية إلى

دلالات رقمية .

3.2- شبكات بمعايير التصحيح للتحقق من اكتساب الكفاءة الشاملة : هي الوسيلة التي نتمكن من الحكم على مدى نمو الكفاءة الشاملة من خلال تحليل المعطيات المتوفرة وتفسيرها قصد اتخاذ

قرارات يعلوججية و إدارية.

شبكة التصحيح بالمعايير للحالتين (2.2)،(3.2)

المعايير	المؤشرات	دلالات رقمية
الوجهة (3)	المؤشر 1 ، المؤشر 2 ، المؤشر 3 ، المؤشر 4 المؤشر 5 ، المؤشر 6	6/0 6/1 6/2 6/3 6/4 6/5 6/6
	الدلالات الرقمية	0 01 02 03
الاستعمال السليم لأدوات المادة (3)	المؤشر 1 ، المؤشر 2 ، المؤشر 3 ، المؤشر 4 المؤشر 5 ، المؤشر 6	5/0 5/1 5/2 5/3 5/4 5/5
	الدلالات الرقمية	0 01 02 03
الانسجام (3)	المؤشر 1 ، المؤشر 2 ، المؤشر 3 ، المؤشر 4 المؤشر 5 ، المؤشر 6	5/0 5/1 5/2 5/3 5/4 5/5
	الدلالات الرقمية	0 01 02 03
الأصالة (1)	المؤشر 1 ،	1/1
	الدلالات الرقمية	01

03. شبكات الملاحظة والمتابعة المرتبطة بمثلتي تنويع القيم والكفاءات العرضية: هذه شبكات ذات طابع خاص، تشارك الجماعة التربوية والشركاء في تحقيقها على غير سابقاتها، غير أن المؤسسة تبقى المسؤولة على تنويعها انطلاقاً من توفير تلك البيئة التي تجعل بالإمكان معايشة القيم والكفاءات في مسارات التعلم، توافقا مع السياسة التربوية الجيدة المحيطة في القانون التوجيهي للتربية 04/08، لأنها الوحيدة التي تعطينا صورة واضحة عن مآلي تحقق ملامح التخرج بشكلها الكلي لا الجزئي ويتم استعمالها في " نهاية كل فصل".

وتجدر الإشارة إلى أن مركبات مجالات القيم والكفاءات العرضية محيطة سلفا في كل سنة وطور ومرحلة، يقوم الملتزم بتحليل دلالاتها التي تتم تنويعها خلال الفترات السابقة أثناء التعلم، انطلاقاً من الشبكة العامة. أنظر الجدول أدناه. كما يمكن تحويل الدلالات اللفظية المرتبطة بالقيم والمواقف إلى دلالات رقمية.

أنموذج لشبكة الملاحظة والمتابعة لتقويم مجال المواقف والقيم وميدان الكفاءات العرضية

الرقم	مجال القيم و ميدان الكفاءات العرضية	الدلالات	متميز	نام	متعثر
					
1	الهوية الوطنية	يقف للعلم باحترام.			
2		يتحلى بلغة وطنية سليمة.			
3		يفشي السلام والتحية.			
4		ينشد النشيد الوطني بأداء سليم.			
5		يتفاعل مع الأعياد الدينية والوطنية.			
6		يحفظ سور القرآن المقررة.			
7		يقف بالآحاديات النبوية المؤسسة.			
8	المواطنة	يتعاون مع الغير.			
9		يقبل على العمل التشاركي.			
10		يساهم في مختلف الأنشطة الثقافية.			
11		ينتج أساليب الحوار.			
12		يتحل بالصالح.			
13		يحافظ على البيئة.			
14		ينضبط مع الآداب العامة.			
15	التفتح على العالم	يتعاشق سلميا مع الآخر.			
16		ينبذ العنف.			
17		يحترم موقف الأقلية.			
18		يقبل تقاويل القيادة.			
19		يمارس مبدأ الترجيح.			
20	طابع فكري	يتحكم في الحروف اللغوية نطقا وكتابة.			
21		يلقي أفكارا متطابقة مع الوضعيات المقترحة عليه.			
22		يعبر عن رأيه بشكل صريح.			
23		يرهن على صحة رأيه.			
24	طابع منهجي	يختار المساعي الملائمة.			
25		ينضبط مع الزمن المخصص لإنجاز الأنشطة.			
26		يرتب أفكاره.			
27		يساهم في تحضير العمل.			
28		ينظم العمل.			
29		يؤدي الوظيفة المطلوبة استجابة للتعليمات.			
30	ط. شخصي / اجتماعي	ينجز العمل بطريقة فردية.			
31		يساهم في الأعمال الفوجية والجماعية في المؤسسة.			
32		يطرح التساؤلات داخل الفوج.			
33		يحترم أفكار الأعضاء.			
34		يساهم بالفكرة الخاطئة.			
35		يلقي عواطفه تجاه الآخر.			
36	طابع توافقي	يكتب بخط مقروء.			
37		يطرح أسئلة قصيدة الاستفسار.			
38		يوظف وسائل مختلفة للتواصل.			
39		يتناول الكلمة أمام زملائه محترما آداب التفاعل.			
40		يعرض المنتج بكيفية ملائمة.			

- خلاصة الشبكات:

الرقم	نوع الشبكة	الهدف منها	وقت الاستغلال	المستغل	الوظيفة
1/1	شبكة مركبات الميادين.	ضبط سيرورات التعلم .	عند بناء المقطع التعليمي	المدرس / المدير / المفتش	تعديل في منهجية التقديم لأنشطة التعلم أو
	بطاقة الملاحظة والمتابعة خاصة بالقسم .	ضبط عملية بناء التعلم حسب كل ميدان .	عند تنفيذ الوضعيات الجزئية.	المدرس	تشخيص وعلاج الصعوبات لدى المتعلمين.
2/1	بطاقة الملاحظة والمتابعة خاصة بالمتعلم .	تقويم الإدماج حسب كل ميدان .	أثناء التقويم المستمر .	المدرس	علاج الصعوبات حسب كل ميدان .
1/2	شبكات بمعايير التصحيح .	التقويم الذاتي والثنائي وتقويم الأقران .	نهاية المقطع .	المتعلم	إشراك المتعلمين في تقويم أعمالهم .
2/2	شبكات بمعايير التصحيح .	قياس مدى نمو الكفاءة الشاملة .	نهاية الفصل أو السنة .	المدرس	تحليل المعطيات وتفسيرها .
3/2	شبكات بمعايير التصحيح .	قياس مدى نمو الكفاءة الشاملة .	نهاية الفصل أو السنة .	المدرس	تحليل المعطيات وتفسيرها .
03	شبكة الملاحظة والمتابعة لتقويم مجال المواقف والقيم والكفاءات العرضية .	قياس مدى تذويت القيم والكفاءات العرضية.	نهاية الفصل أو السنة .	المدرس	تحليل المعطيات وتفسيرها .

توصيات تتعلق بالتقويم :

. إعداد معايير و مؤشرات التقويم قبل الشروع في بناء التعلّيمات ، و التأكد من تحقق هذه المؤشرات بعد تنفيذ هذه التعلّيمات ؛

. تحديد أسباب الثغرات من خلال قراءة شبكات التقويم ثم استغلالها لبناء أنشطة علاجية؛

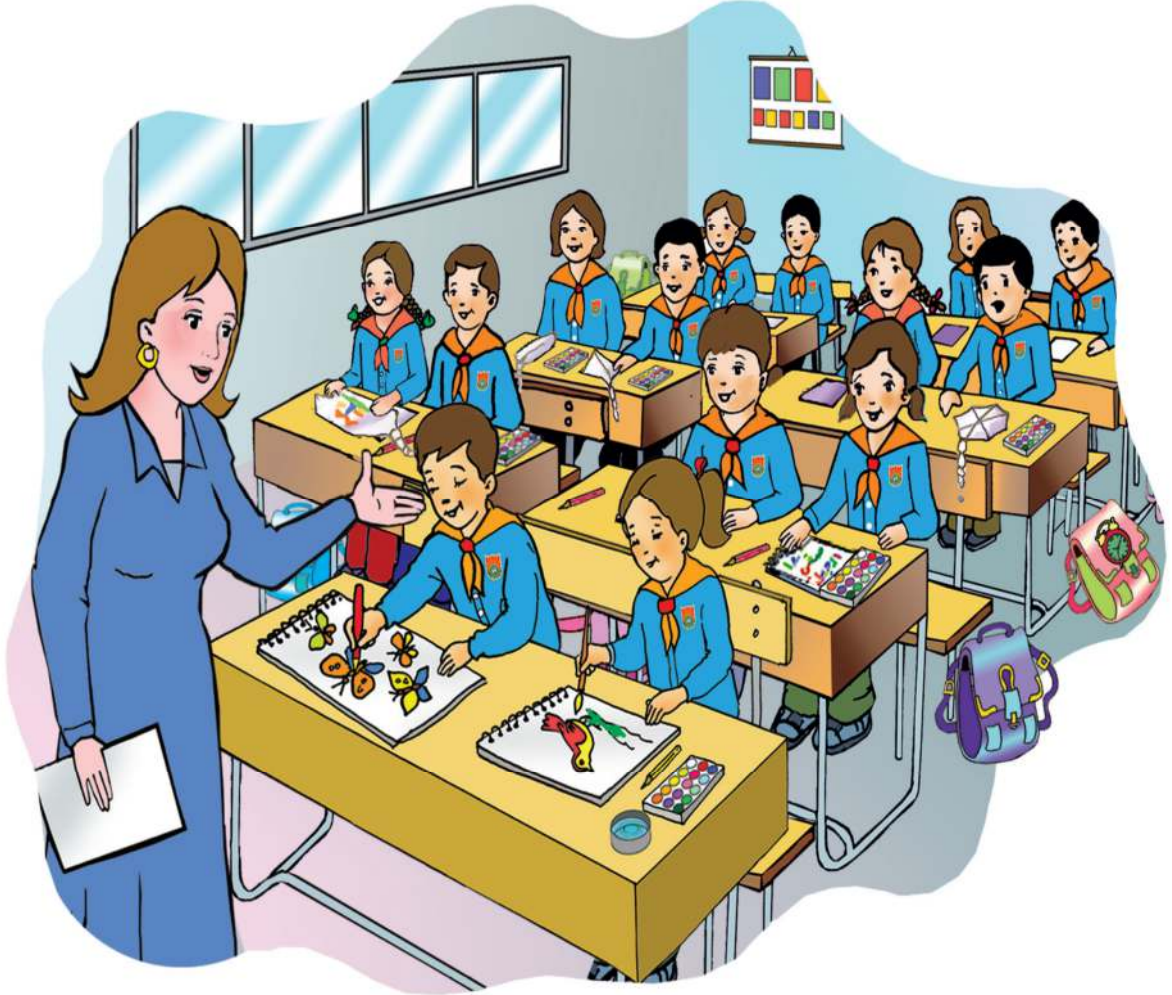
. ضرورة تخصيص أنشطة علاجية فورية لتخطي بعض الثغرات؛

. استثمار التقويم الذاتي، الثنائي وتقويم الأقران، لإعادة صياغة المنتج.

الأنموذج التطبيقي

الوضعية المشكلة الانطلاقية (الوضعية الأم)

في أول يوم من دخولك إلى المدرسة، سلمتك المعلمة ورقة، وطلبت منك إحضار ما كتب فيها.



صورة من كتاب العربية لغتي (سوريا)

المهام

1. يكتشف المتعلم مضمون الورقة مستعيناً بأفراد الأسرة .
2. يقتني الأدوات رفقة أحد أفراد الأسرة من(المكتبة ، السوق ، المتجر ...) .
3. يعرض الأدوات على المعلمة ويسمّيها ويبيّن استعمالاتها وكيفية المحافظة عليها.
4. يجند ويوظف مكتسباته المعرفية والمنهجية في وضعيات تواصلية دالة .

عدت إلى البيت تحمل الورقة، فوجدت عائلتك في انتظارك يتساءلون عن يومك الأول في المدرسة.

السند : مشهد لأفراد الأسرة .

في سياق الوضعية تنجز المهمات –أدناه –استجابة لتعليمات محددة وفق كل ميدان			
فهم المنطوق	والتعبير الشفوي	فهم المكتوب	التعبير الكتابي
نص منطوق يتناول الدخول إلى المدرسة ينتهي بعرض الوضعية الجزئية الأولى	. يقدم التحية لعائلته. . يسلم الورقة لأحد أفراد العائلة. . يطلب منه أن يخبره عما كتب فيها. . يسأله متى يشتري له الأدوات .	. يقرأ الجمل المكتوبة تحت المشاهد الجزئية للمشهد الأصلي. . يستخرج الحرفين(....و...)من الكلمات ويقرأها ويكتبها ويثبتها. . ينجز نشاطات متنوعة استجابة لتعليمات(ألعاب قرائية و كتابية). . يسمع المقطوعة الشعرية(...) ويفهم معناها.	. يرتب بطاقات ليكون جملة.

شبكات الملاحظة والمتابعة الخاصة بالقسم (الوضعية الجزئية الأولى)

الميدان	المركب	المؤشرات
فهم المنطوق	فهم المعنى الظاهري	يجيب عن أسئلة حول نص القصة
	فهم المعنى الضمني	يدرك معاني كلمات من خلال التمثيل
	تفسير ودمج أفكار ومعلومات	يذكر معلومة جديدة مستخلصة من النص المنطوق.
	تقييم مضمون النص	يحدد الألفاظ الدالة على الانفعالات
التعبير الشفوي	السردي	يرتب أحداث قصة حسب تسلسل منطقي
فهم المكتوب	فهم المعنى الظاهري	يختار من بين عدة جمل، جملة تلائم صورة معطاة
	فهم المعنى الضمني	يستبدل كلمة بكلمة دون تغير معنى الجملة
	تفسير ودمج أفكار ومعلومات	يؤدي مهمة طبقا لتعليمات محددة
	تقييم مضمون النص	/
التعبير الكتابي	يرسم ويكتب	يخط الحرفي(....) منفردين في مختلف الوضعيات
<ul style="list-style-type: none"> يحدد عدد المؤشرات في كل ميدان حسب طبيعة الوضعية الجزئية وخصوصية القسم تصوب هذه المؤشرات في بطاقة الملاحظة والمتابعة 		

الوضعية الجزئية الثانية : الأسبوع الثاني

رافقت أباك لشراء الأدوات المدرسية من المكتبة. فدار حديث بينه وبين البائع.

السند : مشهد لبائع الأدوات المدرسية .

في سياق الوضعية تنجز المهمات –أدناه –استجابة لتعليمات محددة وفق كل ميدان			
فهم المنطوق	التعبير الشفوي	فهم المكتوب	التعبير الكتابي
نص منطوق يتناول التسوق لشراء الأدوات المدرسية ينتهي بعرض الوضعية الجزئية الثانية	يعيد لأمه الحديث الذي دار بينهما ويذكر: . التحية وردها. . تسليم الورقة وطلب الأدوات . السؤال عن الثمن . . استلام الأدوات وشكر البائع. . فرحته بالأدوات.	. يقرأ الجمل المكتوبة تحت المشاهد الجزئية للمشهد الأصلي. . يستخرج الحرفين(....و...)من الكلمات و يقرأها ويكتبها ويثبتها. . ينجز نشاطات متنوعة استجابة لتعليمات(ألعاب قرائية وكتابية). . يسمع المقطوعة الشعرية(...) ويفهم معناها.	. يربط جملا بمشاهد

الميدان	المركب	المؤشرات
فهم المنطوق	فهم المعنى الظاهري	يجيب عن أسئلة تبدأ ب: أين، كم، متى.
	فهم المعنى الضمني	يفهم الكلمات الجديدة في سياقات مختلفة
	تفسير ودمج أفكار ومعلومات	يلعب الأدوار
	تقييم مضمون النص	يحكم على تصرفات شخصيات النص
التعبير الشفوي	السرد	يكمل أحداث قصة
فهم المكتوب	فهم المعنى الظاهري	يكمل جملاً تحتوي على معلومات ناقصة من النص
	فهم المعنى الضمني	يستخدم قرينة غير لغوية لتحديد معاني كلمة جديدة.
	تفسير ودمج أفكار ومعلومات	يربط الدال بالمدلول
	تقييم مضمون النص	/
التعبير الكتابي	يرسم ويكتب	يخط الحرفي(....) منفردين في مختلف الوضعيات
<p>• يحدد عدد المؤشرات في كل ميدان حسب طبيعة الوضعية الجزئية وخصوصية القسم</p> <p>تصب هذه المؤشرات في بطاقة الملاحظة والمتابعة</p>		

الوضعية الجزئية الثالثة الأسبوع الثالث

في القسم طلبت منكم المعلمة استخراج الأدوات و وضعها على الطاولة .

السند : صور لأدوات مدرسية .

في سياق الوضعية تنجز المهمات -أدناه -استجابة لتعليمات محددة وفق كل ميدان			
فهم المنطوق	التعبير الشفوي	فهم المكتوب	التعبير الكتابي
نص منطوق يتناول موضوع في حجرة الدرس ينتهي بعرض الوضعية الجزئية الثانية	<p>يستقي كل أداة</p> <p>يذكر فيما تستعمل</p> <p>يبين كيف يحافظ عليها</p>	<p>يقرأ الجمل المكتوبة تحت المشاهد الجزئية للمشاهد الأصلي.</p> <p>يستخرج الحرفين(....و...) من الكلمات ويقرأهما ويكتبهما ويثبتهما.</p> <p>ينجز نشاطات متنوعة استجابة لتعليمات (العباءة قرائية و كتابية).</p> <p>يسمع المقطوعة الشعرية(....) ويفهم معناها.</p>	يختار من متعدد

شبيكات الملاحظة والمتابعة الخاصة بالقسم (الوضعية الجزئية الثالثة)

الميدان	المركب	المؤشرات
فهم المنطوق	فهم المعنى الظاهري	يلون رسوما لأدوات المدرسية
	فهم المعنى الضمني	يفسر الإيماءات بعبارات مناسبة
	تفسير ودمج أفكار ومعلومات	ينقذ إرشادات
	تقييم مضمون النص	يبرز أهميته الأدوات في الحياة المدرسية
التعبير الشفوي	الوصف والإخبار	يعبر عن مشهد معروض أمامه
فهم المكتوب	فهم المعنى الظاهري	يستقي معلومات بالاعتماد على سند توضيحي مرافق
	فهم المعنى الضمني	يغير الروابط بين الجمل لاكتشاف معنى جديد
	تفسير ودمج أفكار ومعلومات	يربط الدال بالمدلول
	تقييم مضمون النص	يعرض إرشادات
التعبير الكتابي	يرسم ويكتب	يخط الحرفي(....) منفردين في مختلف الوضعيات
<p>يحدد عدد المؤشرات في كل ميدان حسب طبيعة الوضعية الجزئية وخصوصية القسم</p> <p>تصب هذه المؤشرات في بطاقة الملاحظة والمتابعة</p>		

في سياق أنشطة مختلفة تنجز المهمات - أدناه - استجابة لتعليمات محددة وفق كل ميدان			
المهمات	ميدان فهم المنطوق و التعبير الشفوي	فهم المكتوب	التعبير الكتابي
أمثلة من أنشطة الإدماج	<p>01 استعمال العبارة الصحيحة حسب وضعيات مختلفة :</p> <p>صباح الخير ، مساء الخير ، إلى اللقاء</p> <p>02 اختر ما يناسب (ماذا / متى / كم) و أكمل :</p> <p>تسأل عن وقت الدخول إلى المدرسة فتقول:.....</p> <p>تسأل عن عدد الكتب التي اشتريتها فتقول:.....</p> <p>03. أكمل بجملته مناسبة:</p> <p>تعجب من جمال الورد فقلت:.....</p> <p>تعجب من كبر الفيل فقلت:.....</p> <p>04. استعمال "هذا" أو "هذه" مع كل كلمة من هذه الكلمات:</p> <p>كرسي / محفظة / قمر / صديق / حديقة ...</p> <p>05. أكمل بما يناسب :</p> <p>ساعدك الرجل على قطع الطريق فقلت له:.....</p> <p>نظفتم القسم فقالت لكم المعلمة:.....</p>	<ul style="list-style-type: none"> • قراءة جمل من خلال صور. • تحجي أصوات مكونة لكلمات . • قراءة الحروف منفردة. • قراءة الأصوات المشككة للحروف. • قراءة كلمات تتضمن حرف الميم • قراءة حرف الميم مع الحركات و المدود . • قراءة حرف الميم في كلمات مع الحركات و المدود . • ألعاب قرائية مختلفة <p>ملحوظة: يتم تناول بقية ا حروف المدروسة في المقطع ، على المنوال السابق</p>	<p>اعد كتابة الحروف الناقصة في الكلمات المستخرجة من الجدول.</p> <p>...../.....</p> <p>...../.....</p> <p>...../.....</p> <p>.....</p> <p>ارسم الحروف (م - ب - د - ت - ر - ض) على كراس القسم بأصواتها رسماً صحيحاً محترماً المقاييس.</p>
المقاطع الشعرية المحفوظة			
أمثلة عن أنشطة التقييم	<p>أرسلتك المعلمة لمكتب المدير لاقتناء الكتب ، أعد الحوار الذي دار بينكما و اذكر فيه:</p> <ul style="list-style-type: none"> • التحية وردها. / الكتب التي تريدها. / السؤال عن الثمن. <p>نصيحة المدير لك</p> <p>ملاحظة: تغيير طرفي ا مديث حسب ا حاجة</p>	<p>راجعت مع أمك على الكتاب ما تعلمته في القسم من كلمات وحروف. اعد قراءتها على زملائك .</p> <p>السند : وثيقة لمجموع الكلمات والحروف المدروسة خلال المقطع.</p>	<p>أعجبت بلعبة تقاطع الكلمات "الموجودة في الكتاب " أكمل الحروف الناقصة في اللعبة .</p>
ملاحظات	<p>* ينبغي اعتماد أساليب التنشيط الثنائية ، و الفوجية كأولوية في التدريب على الإدماج</p> <p>* يجب على المعلم أخذ القيم والمواقف وكذا الكفاءات العرضية المحددة في الوضعية المشككة بعين الاعتبار في كل مراحل الإنجاز</p>		

الوضعية الإدماجية التقويمية

انطلاقاً من صور — مشوشة— تمثل سلوكيات طفل أثناء تنقله بين المدرسة والبيت ينتج مهمات وفق تعليمات الآتية:

- . رتب بالأرقام الصور حسب تسلسلها الزمني.
- . ضع التعبير المناسب داخل الحيز.
- . اقرأ الجملة ثم اربطها بالصورة المناسبة لها.
- . ضع دوائر حول الحروف المسموعة.
- . اكتشف السلوك الخاطئ في الصورة ولونه بالأحمر.
- . لون الصورة التي تمثل السلوك الصحيح . بالأخضر.
- . أكمل الكلمات بكتابة الحرف الناقص.

شبكة التصحيح بالمعايير

المؤشرات	المعايير
ترتيب الصور	الوجهة (3)
وضع تعبير داخل الحيز	
ربط الصور بالجملة	
وضع دوائر على الحروف	
استعمال الألوان	
إكمال كتابة الكلمات	
التعيين الصحيح للحروف المسموعة	الاستعمال السليم لأدوات المادة(3)
تكلمة الكلمات بكتابة الحروف الناقصة المناسبة	
كتابة الحرف صحيحاً في موضعه	
التعبير الصحيح بالألوان	
جودة الكتابة	
ترتيب الصور حسب التسلسل الزمني	الانسجام(3)
الربط السليم للصورة مع التعبير المناسب	
التحديد الصحيح للسلوك الخاطئ	
التلوين السليم لصورة السلوك الصحيح	
وضع الحروف الصحيحة في دوائر	
جمالية التشكيل والتلوين والربط	الأصالة (1)

أ نموذج لمقطع تعليمي في السنة الثانية ابتدائي

الانموذج المقترح في كيفية صوغ الوضعية المشكلة الانطلاقية و الوضعيات الجزئية التابعة لها ، و يبقى على الأستاذ بناء بقية المقاطع على المنوال نفسه .

ميدان فهم المنطوق

الكفاءة الختامية: يفهم خطابات منطوقة يغلب عليها النمط التوجيهي ويتجاوب معها .
مركبات الكفاءة*: فهم المعنى الظاهر في النص المنطوق: استخراج معلومات* فهم المعنى الضمني / استنتاج (أحكام، بيانات، تفسيرات...) * تفسير ودمج أفكار ومعلومات * تقييم المضمون ووظيفة المركبات اللغوية والنصية .

ميدان التعبير الشفوي:

الكفاءة الختامية : يقدم توجيهات، انطلاقا من سندات متنوعة في وضعيات تواصلية دالة .
مركبات الكفاءة: السرد ،الوصف والإخبار ، التوجيه ، الإقناع .

ميدان فهم المكتوب:

الكفاءة الختامية لفهم المكتوب يقرأ نصوصا بسيطة، يغلب عليها النمط التوجيهي تتكون من عشرين إلى أربعين كلمة مشكولة شكلا تأمّا قراءة سليمة ويفهمها .
مركبات الكفاءة : * فهم المعنى الظاهر في النص المكتوب/استخراج معلومات* فهم المعنى الضمني /استنتاج(أحكام، بيانات، تفسيرات...) * - تفسير ودمج أفكار ومعلومات* تقييم المضمون ووظيفة المركبات اللغوية والنصية .

ميدان التعبير الكتابي :

الكفاءة الختامية : ينتج كتابات من ستّ إلى ثماني جمل يغلب عليها النمط التوجيهي في وضعيات تواصلية دالة.
مركبات الكفاءة : * يخط ويكتب ،ينقل وينسخ، ينتج جملا بصيغ توجيهية .

الموارد المعرفية :

الأسابيع	المقاطع	1 اّور	فهم المنطوق والتعبير الشفوي				فهم المكتوب		التعبير الكتابي
			الأساليب	التراكيب	الصرف	الرصيد اللغوي	القراءة	ا فوطات	
01	التقويم التشخيصي								
02	المقطع 01	الحياة المدرسية	*أين ، متى، كم، يا النداء *صباح ، الآن، مساء*عندي ،لي *الألوان	*الجملة الاسمية: الخبر المفرد	المخاطب: أنت، أنتِ انتم أنتما أنن،مع الماضي المضارع	المدرسة:تلميذ، جرس، حصّة، حقيقة، درس، صف، فناء، قلم، كتاب، كراس، معلم، مكتبة، ورقة، طاولة (...)	نص مختار	نص شعري	كتابة و الإملاء *مراجعة الحرفان 1و2 /3و4و5و6 *ينتج كتابة من ست إلى ثماني جمل
03							نص مختار		
04							نص مختار		
05							إدماج ،دعم، تقويم ومعالجة (انطلاقا من نص مختار)		
• ألفاظ وعبارات: التحية (السلام، صباح الخير، مساء الخير) الترحيب: (مرحباً، أهلاً وسهلاً...) الشكر والاستحسان والجمالة: (شكراً، أحسنت...) الاعتذار: (عفواً...) التهنية: (مبارك، هنيئاً...) الجواب: (نعم، لا ...)									

الموارد المنهجية:

الموارد المنهجية الخاصة بميدان "فهم المنطوق والتعبير الشفوي"												
- يكتسب السمات الرئيسة للفصحى و يستخدمها من خلال محاكاة المنطوق - يتوقع المعنى من خلال المفاتيح اللغوية مثل (السياق والصور التي تساعد على فهم المعنى) - يفهم العبارات و التعليمات من السياق . - يحلل ويصنف ويرتب الأفكار.												
الموارد المنهجية الخاصة بميدان "فهم المكتوب"												
يقرأ المعنى من خلال المفاتيح اللغوية مثل (السياق والصور التي تساعد على فهم المعنى) - يحلل ويصنف ويرتب الأفكار . - يقرأ جهراً نصوصاً بسيطة ويفهمها - يوازن ويقارن لاستخلاص الأحكام - يستخدم مفاتيح القراءة لفهم المعنى - يلاحظ ويفسر و يبرر . - يفهم العبارات و التعليمات من السياق .												
الموارد المنهجية الخاصة بميدان "التعبير الكتابي"												
يصمم مواضيع لتوظيف خطاطات النمط التوجيهي - ينجز مهاماً متعددة وفق تعليمات												

الكفاءات العرضية و المواقف والقيم:

الكفاءات العرضية		القيم والمواقف	
ذات طابع فكري	يعبّر عن تصوّراته المعنوية وأفكاره وعواطفه المتعلقة بالمدرسة	يعتزّ بالعلم كمكون وطني، ويحترمه	الهوية الوطنية
ذات طابع منهجي	يتناول الكلمة أمام زملائه محترماً آداب التدخّل	ينتمي قيمه الخلقية والدينية والمدنية المستمدّة من مكونات الهوية الوطنية	
ذات طابع تواصلية	يستخدم الأساليب المناسبة للوضعية التوجيهية	يساهم في الحياة الثقافية للمدرسة	المواطنة

وينتهج أساليب التعايش السلمي مع الآخرين	الافتح على العالم	يساهم في الأعمال الجماعية في المدرسة والمحيط.	ذ. ط. شخصي/اجتماعي

الوضعية المشكّلة الانطلاقية (الوضعية الأم)

- على مائدة الطعام وليلة الدخول المدرسي، قال أبي: مررت اليوم على مدرسة الحي، فأدهشني ما رأيت، لقد تغير فيها كل شيء حتى تمنيت لو كنت واحدا منكم. ثم أكمل: غيروا من عاداتكم، وحافظوا على مدرستكم، وكونوا إخوانا متحابين، واجتهدوا في دروسكم، لنرفع بلدنا الجزائر عاليا.

بثّ أتقلب في فراشي أنتظر طلوع شمس الغد، أتلمس محفظتي وملابسي الجديدة وأنا أسائل نفسي كيف نفعل ذلك؟ .



المهمات :

صورة من كتاب العربية لغتي (سوريا)

- 1 . يكتشف تغير النظام بين أيام العطلة وأيام الدراسة.
- 2 . يبرز التغير الذي حدث للمدرسة أثناء العطلة .
- 3 . يتعرف على الرفاق الجدد في القسم.
- 4 . يشارك بمنتهج في المجلة الحائطية

الوضعية الجزئية الأولى : الأسبوع الأول

بعد تحضير لوازم المدرسة طلبت منك أمك أن تنام لتستيقظ باكرا

السند : مشهد لأفراد الأسرة ليلا .

في سياق الوضعية تنجز المهمات -أدناه -استجابة لتعليمات محددة وفق كل ميدان			
فهم المنطوق	والتعبير الشفوي	فهم المكتوب	التعبير الكتابي
نص منطوق يتناول التحضيرات الخاصة بالدخول إلى المدرسة ينتهي بعرض الوضعية الجزئية الأولى	-يتحدث عن العطلة . -ينضبط مع النظام الجديد . -يذكر لوازم المدرسة (المحفظة، الأدوات، المزهر...) - يستفسر عن يدرسه خلال السنة الجديدة .	. يقرأ نصا يتكون من 10 إلى 20 كلمة يتناول محتوى الوضعية. - يستخرج الحرفين(1و2) مع المدود والحركات و يقرأهما ويكتبهما و يثبتهما. من خلال كلمات (خط/ إملاء) . ينجز نشاطات متنوعة استجابة لتعليمات(ألعاب قرائية و كتابية). -يسمع المقطوعة الشعرية(...) ويفهم معناها.	يجد علائق بين جمل و سندات

الوضعية الجزئية الثانية : الأسبوع الثاني

التحقت بالمدرسة فأعجبت بمنظرها الجميل ، وعند عودتك إلى البيت حدثت عائلتك عنها .

السند : مشهد لمدرسة .

في سياق الوضعية تنجز المهمات -أدناه -استجابة لتعليمات محددة وفق كل ميدان			
فهم المنطوق	التعبير الشفوي	فهم المكتوب	التعبير الكتابي
نص منطوق يتناول أحداث اليوم الأول للدخول المدرسي ينتهي بعرض الوضعية الجزئية الثانية	يعيد لأفراد العائلة أحداث اليوم الأول: . لقاء الرفاق . الالتحاق بالمدرسة . اكتشاف منظرها الجديد . . تحية العلم . . الالفتات التوجيهية	- يقرأ نصا يتكون من 10 إلى 20 كلمة يتناول محتوى الوضعية. - يستخرج الحرفين(3و4) مع المدود والحركات و يقرأهما ويكتبهما و يثبتهما. من خلال كلمات (خط/ إملاء) - ينجز نشاطات متنوعة استجابة لتعليمات(ألعاب قرائية و كتابية). -يسمع المقطوعة الشعرية(...) ويفهم معناها.	.ينتج جملا اسمية انطلاقا من سندات

الوضعية الجزئية الثالثة الأسبوع الثالث

أعادت المعلمة تنظيم الجلوس في القسم ولم تجلس معك أحدا! ... إلى أن دخل رفيق جديد.

السند : مشهد لطفل يلتحق بحجرة الدرس .

في سياق الوضعية تنجز المهمات -أدناه -استجابة لتعليمات محددة وفق كل ميدان			
فهم المنطوق	التعبير الشفوي	فهم المكتوب	التعبير الكتابي
نص منطوق يتناول موضوع الرفيق الجديد ينتهي بعرض الوضعية الجزئية الثالثة	. يُعرف الطفل الجديد بالمدرسة . يحدد له البعض النظم الداخلية . يقرأ معه الالفتات الإرشادية . يقدم له بعض التوجيهات	- يقرأ نصا يتكون من 10 إلى 20 كلمة يتناول محتوى الوضعية. - يستخرج الحرفين(5و6) مع المدود والحركات و يقرأهما ويكتبهما و يثبتهما. من خلال الكلمات (خط/ إملاء) - ينجز نشاطات متنوعة استجابة لتعليمات(ألعاب قرائية و كتابية). -يسمع المقطوعة الشعرية(...) ويفهم معناها.	. يكتب جملا توجيهية انطلاقا من لافتات إرشادية

الوضعية الجزئية الرابعة : (الأسبوع الرابع)

المرحلة الأولى : (الإدماج والتقييم في الميدان الواحد)

في سياق أنشطة مختلفة تنجز المهمات -أدناه -استجابة لتعليمات محددة وفق كل ميدان			
المهام	ميدان فهم المنطوق و التعبير الشفوي	فهم المكتوب	التعبير الكتابي
أمثلة من أنشطة الإدماج	01- ينفى ويثبت عادات خاصة بالعطلة وعادات خاصة بالحياة المدرسية (تطبيقات مرتكزة على صور)	نص يتناول فضاء من الحياة المدرسية ويشمل مجموعة من التوجيهات ويمكن من معالجة الحروف المرتبطة بالمقطع مع أصواتها ومدودها	أكمل كتابة الكلمة الناقصة في اللوحات الإرشادية صياغة قواعد لعبة معينة (من اقتراح المدرس)
	02- يحدد الكيفيات المناسبة للنجاح خلال العام الجديد انطلاقا من توجيهات عامة	ملحوظة: يتخذ النص كلعبة تنجز من خلاله مجموعة من التطبيقات تساعد على تثبيت الحروف المدروسة	
	03- يذكر ضمن سياقات مختلفة الأعمال المتعلقة بالدخول المدرسي يرتب أحداث قصة مصورة تتناول الدخول المدرسي يعبر حركيا وانفعاليا عن ردة فعله حيال المنظر الجديد للمدرسة يمجّد العلم والنشيد الوطنيين يسرد على زملائه بعض القوانين المدرسية يرسم لافتة إرشادية خاصة بالقسم ويعبر عنها		
المقاطع الشعرية المحفوظة			
أمثلة عن أنشطة التقييم	* التحقت أختك لأول مرة بالدراسة ساعدها على التعرف على نظام الحياة المدرسية بذكر: <ul style="list-style-type: none"> أعمال قبل النوم آداب الطريق نظام المدرسة بعض التوجيهات الهامة 	تأخر زميلك عن الإحلاق بالمدرسة بسبب المرض فذهبت لعيادته. راجع معه الحروف في النص المسلم لك من طرف المعلم. السند : نص مختار	كتابة دليل إرشادي لطفل التحق لأول مرة بالمدرسة .
ملاحظات	* ينبغي اعتماد أساليب التنشيط الثنائية ، و الفوجية كأولوية في التدريب على الإدماج * يجب على المعلم أخذ القيم والمواقف وكذا الكفاءات العرضية المحددة في الوضعية المشكلة بعين الاعتبار في كل مراحل الإنجاز		

المرحلة الثانية : (الإدماج والتقييم ما بين الميادين)

الوضعية الإدماجية التقييمية

*قرر مدير المدرسة إنشاء مجلة حائطية فكتب الإعلان الآتي:

إعلان لتلاميذ المدرسة

تنشيطا للحياة الثقافية بالمدرسة، ستم إنشاء مجلة حائطية، فعا. الاغنية. المشاكلة، فعا. تقاليد ماضية للأستاذ المشرف ف. ماضية الش. تحت عنوان: (أحب مدرستي)

التعليمة: استجابة لهذا الإعلان ، أنجز لائحة تشارك بها في المجلة تذكر فيها:

- 1- جملتين تعبر فيها عن إعجابك بالمدرسة .
- 2- ثلاث توجيهات .
- 3- أمنية .

طريقة العمل : فوجي

المدة : 15 د

التعليمة: انطلاقاً مما تم تقديمه وباستعمال شبكة مركبات الكفاءات الختامية اختر مؤشرات تتوافق والوضعيات الجزئية والوضعية الإدماجية التقويمية .

طريقة العمل : فوجي

المدة: 30 د

صنافة العمل

الميدان	المركب	المؤشرات
فهم المنطوق	يرد استجابة لما يسمع	
	يتفاعل مع النص المنطوق	
	يحلل معالم الوضعية التواصلية	
	يقيّم مضمون النص المنطوق	
التعبير الشفوي	يتواصل مع الغير	
	يفهم حديثه	
	يقدم ذاته ويعبر عنها	
	يفهم ما يقرأ	
فهم المكتوب	يعيد بناء المعلومات الواردة في النص المكتوب	
	يستعمل المعلومات الواردة في النص المكتوب	
	يستعمل استراتيجية القراءة و يقيّم مضمون النص المكتوب	
	يتعرف على مختلف أشكال الحروف والضوابط للكتابة بالعربية	
التعبير الكتابي	يتحكم في مستويات اللغة الكتابية	
	يتعرف على مختلف أشكال الحروف والضوابط للكتابة بالعربية	